

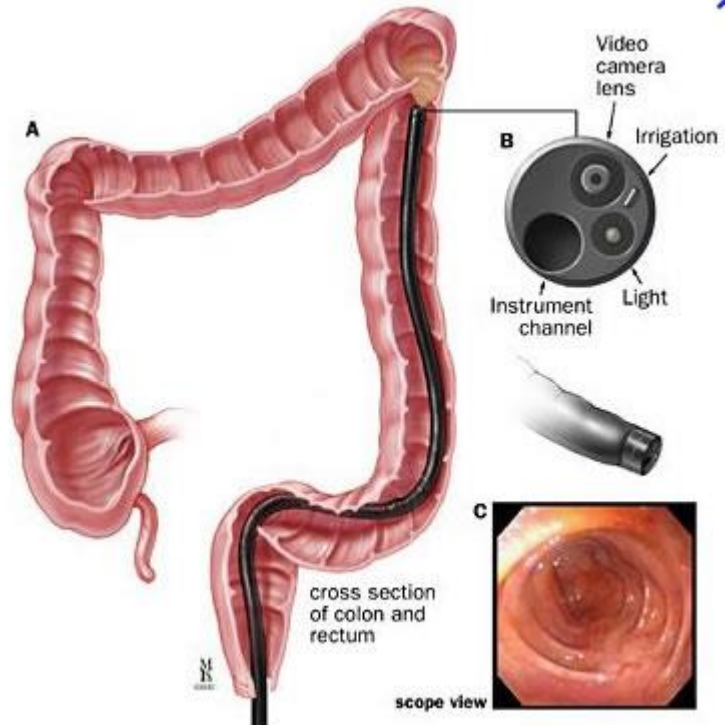
Madame, Monsieur,

Vous subirez prochainement un examen appelé "coloscopie". Ces feuillets vous permettront de trouver la réponse aux questions que vous vous posez concernant cet examen:

- Pourquoi choisir la coloscopie et que recherche-t-on avec cet examen?
- Comment se préparer pour cet examen?
- Comment va se dérouler la coloscopie?
- Quelles complications peuvent survenir lors de la coloscopie?
- Quelques renseignements complémentaires.

### Pourquoi choisir la coloscopie et que recherche-t-on avec cet examen?

La coloscopie est actuellement l'examen de référence pour mettre en évidence des lésions du colon: cancer du colon, polype du colon (tumeur bénigne pouvant devenir cancéreuse), diverticules, maladies inflammatoires de l'intestin comme la maladie de Crohn, etc... Cet examen est donc demandé par votre médecin traitant lorsque vous présentez des plaintes qui peuvent provenir de ces lésions: pertes de sang par l'anus, selles noires, douleurs au ventre, diarrhée, amaigrissement inexpliqué etc... ou lorsque vous avez des anomalies à la prise de sang comme une anémie, etc... Lors de cet examen, un prélèvement (biopsie) peut être effectué et envoyé à un laboratoire pour analyse, en l'occurrence le laboratoire d'Anatomie Pathologique de Mont-Godinne (Pr Delos, Dr Nollevaux), qui envoie un rapport à votre médecin-traitant et à moi-même; une quote-part pour cette analyse vous sera par ailleurs demandée par le laboratoire.



### Comment se préparer pour cet examen?

Le colon (gros intestin) est la dernière partie du tube digestif qui mesure entre un mètre et un mètre et demi; en temps normal, il contient des selles, et pour bien l'examiner il faut évacuer les selles en buvant un liquide de lavage de l'intestin. **Ce produit s'appelle PLENVU® et est disponible en pharmacie sans ordonnance. Une boîte contient DOSE 1 et DOSE 2 (A+B). Une préparation rigoureuse est indispensable à la réussite de l'examen. MOVIPREP®, PICOPREP® ou KLEANPREP® sont des alternatives au PLENVU® en cas de rupture de stock en pharmacie.**

#### Procédure :

**Durant les trois jours qui précèdent l'examen, évitez les fruits, les légumes crus ou cuits, le pain gris/complet, les produits laitiers, les céréales, les viandes grasses et les sauces. (= régime sans résidu)**

**Sont autorisés :** Pain blanc, riz blanc, pâtes, semoule, jambon cuit, blanc de poulet, viande maigre (bœuf), œuf cuit (dur ou à la coque), poisson non-pané, pommes de terres sans peau, purée fraîche maison, jus de fruit sans pulpe (pomme ou raisin blanc), bouillon de légumes, sucre, miel, sel, poivre, paprika, curry.

**Pensez à bien vous hydrater (boire beaucoup d'eau ou liquides clairs) les jours qui précèdent l'examen et le jour-J entre les prises de PLENVU. (En cas d'utilisation d'une autre préparation que PLENVU : MOVIPREP, PICOPREP ou KLEANPREP, référez-vous aux notices respectives.)**

- **Si vous passez votre coloscopie l'APRÈS-MIDI:**

- **La veille de l'examen, repas léger sans résidu vers midi. Ensuite, seuls les liquides sont autorisés jusque 18H. Si vous le désirez, vers 16h00, autorisation d'une collation légère : 3 biscottes avec un exceptionnellement UN yaourt nature (ou une crème pudding).**  
**À 18h00, mélanger le contenu du sachet dose 1 de PLENVU dans un 500 ml d'eau froide. Remuer la solution pendant 2 à 3 minutes et la boire en trente minutes minimum, éventuellement à la paille.**  
**Boire ensuite, en trente minutes au moins, un demi-litre d'eau ou de liquide clair froid ou tempéré : eau, soupe claire, jus de fruit sans pulpe, thé et/ou café sans lait.**  
**La diarrhée va commencer. Un bouillon clair ou un Oxo peut être pris en guise de souper.**
- **Le jour de l'examen, à 7h00, toujours à jeun, prendre les médicaments autorisés avec un peu d'eau.**  
**À 7h30 mélanger le contenu des sachets A et B de la dose 2 de PLENVU dans un demi-litre d'eau froide. Remuer la solution pendant 2 à 3 minutes et la boire en trente minutes minimum, éventuellement à la paille.**  
**Boire ensuite, en trente minutes au moins, un demi-litre d'eau ou de liquide clair froid ou tempéré : eau, soupe claire, jus de fruit sans pulpe, thé et/ou café sans lait.**
- **À partir de 9h30, rester à jeun. Si besoin, il est autorisé de boire de l'eau à volonté jusqu'à 2h00 avant l'examen.**  
– **Si vous passez votre coloscopie le MATIN:**
- **La veille de l'examen, repas léger sans résidu vers midi, ensuite seuls les liquides sont autorisés jusque 18H. Si vous le désirez, vers 16h00, autorisation d'une collation légère : 3 biscottes avec un yaourt nature (ou une crème pudding).**  
**À 18h00, mélanger le contenu du sachet dose 1 de PLENVU dans un 500 ml d'eau froide. Remuer la solution pendant 2 à 3 minutes et la boire en trente minutes minimum, éventuellement à la paille.**  
**Boire ensuite, en trente minutes au moins, un demi-litre d'eau ou de liquide clair froid ou tempéré : eau, soupe claire, jus de fruit sans pulpe, thé et/ou café sans lait.**  
**La diarrhée va commencer.**
- **Le jour de l'examen, au moins 4h00 avant votre heure de rendez-vous (vers 04h00 si vous passez à 08h00 par exemple), mélanger le contenu des sachets A et B de la dose 2 de PLENVU dans un demi-litre d'eau froide. Remuer la solution pendant 2 à 3 minutes et la boire en trente minutes minimum, éventuellement à la paille.**  
**Boire ensuite, en trente minutes au moins, un demi-litre d'eau ou de liquide clair froid ou tempéré : eau, soupe claire, jus de fruit sans pulpe, thé et/ou café sans lait.**
- **Ensuite, rester à jeun jusqu'à l'heure de votre examen. Si besoin, il est autorisé de boire de l'eau à volonté jusqu'à 2h00 avant l'examen.**  
– **Alternatives et Conseils généraux**
- **Si vous éprouvez des difficultés lors de la prise du produit, il est possible d'alterner entre un verre de PLENVU et un Verre d'eau (ou de liquide clair) tout au long de la prise. Le principal est que les bonnes quantités de produit et de liquide soient ingérées.**
- **Lors de la prise du PLENVU, bien écouter son corps, le produit et les liquides peuvent être ingérés en plus de 30 minutes si besoin (mais pas en moins).**
- **Si vous avez des tendances nauséuses, vous pouvez prendre un antiémétique (type Motilium instant) avant la prise du PLENVU.**

### Comment va se dérouler la coloscopie?

Cet examen se fait à l'aide d'un endoscope, qui est un tuyau flexible muni d'une caméra vidéo permettant d'examiner tout votre gros intestin. Cet appareil est introduit par l'anus. La durée de cet examen est variable, de 5 à 30 minutes. Comme il y a des tournants dans le colon, l'examen peut provoquer des coliques; c'est pourquoi il est réalisé sous neuroleptanalgie.

La neuroleptanalgie n'est pas une anesthésie générale. Elle associe une sédation (anxiolyse) à une analgésie (diminution de la douleur). Contrairement à l'anesthésie générale, vous demeurez conscient(e), ou vous êtes légèrement assoupi(e). On peut vous demander de vous mettre sur le côté ou sur le dos, etc... Vous ne ressentez pas de douleur durant l'examen. De manière exceptionnelle, une allergie ou une hypersensibilité aux produits injectés peuvent se produire; le médecin dispose du matériel pour y faire face. Ces effets secondaires sont imprévisibles.

Pour un maximum de sécurité, vous trouverez en annexe un questionnaire auquel il vous sera demandé de répondre, et en-dessous duquel votre consentement sera requis par une signature avec la mention "lu et approuvé".

**ATTENTION!!!** La **neuroleptanalgésie impose de venir avec un chauffeur** (c'est la loi!), qui devra attendre une à deux heures; il peut faire une course en ville, venir avec une bonne lecture ou son PC (WIFI disponible). Venez avec des vêtements amples et aisés à retirer ou à remettre.

Pas de panty, bas nylon, cravatte, bretelles, corset, gaine ...

L'accompagnant n'assiste pas à l'examen coloscopique.

Pour les patients vivant seuls, exceptionnellement, il peut vous être demandé de passer la nuit accompagné.

#### **Précautions avec certains médicaments :**

*Le GLUCOPHAGE ou analogue (Metformine, Metformax) doit être arrêté 3 jours avant l'examen. Les autres antidiabétiques oraux ne sont pas pris le jour de l'examen. Pour l'insuline, veuillez vous référer à votre médecin traitant ; en principe, réduire les doses de moitié voire davantage, le jour de l'examen (suivant votre profil glycémique).*

*Les ANTI-COAGULANTS ( Sintrom, Marcoumar, Marevan) doivent être stoppés. Il faut arrêter ce traitement 7 jours avant l'examen ; veuillez contacter votre médecin traitant : il vous prescrira des piqûres d'Héparine en sous-cutanée, à dose thérapeutique. Après l'examen, votre gastroentérologue vous indiquera quand vous pourrez reprendre votre traitement.*

*Les ANTI-AGGREGANTS :*

*- l'Aspirine au dosage de 100 mg ou moins( Asaflow, Cardioaspirine) ne doit pas être arrêtée.*

*- Le Plavix (ou Clopidogrel) , Ticlid, Brilique : veuillez prendre contact avec votre médecin traitant ou votre cardiologue. En effet, le Plavix ne peut pas être arrêté si un stent vous a été placé endéans l'année. Si ce traitement peut être arrêté, il doit l'être au moins 8 jours avant l'examen.*

*Suivant l'avis de votre médecin traitant ou de votre cardiologue, il sera remplacé par de l'Aspirine ou de l'Héparine sous cutanée (Clexane, Fraxiparine, Fraxodi....)*

*-PRADAXA, EFIENT, XARELTO:en général, arrêt 72 h.avant l'examen, après autorisation de votre médecin ou cardiologue*

*-Les ANTI-INFLAMMATOIRES (Brufen, Nurofen, Felden, Brexine, Cataflam, etc...) doivent être arrêtés, 48 H avant l'examen.*

*Les autres médicaments peuvent être poursuivis, même le jour de la préparation et de l'examen.*

*Au moindre doute, veuillez contacter votre médecin traitant  
avec ce feuillet ou me contacter directement. (081/600 600 ou 0495/529 869 ).*

#### **Quelles complications peuvent survenir lors de la coloscopie?**

Tout acte médical, exploration, intervention sur le corps humain, même conduit dans des conditions de compétence et de sécurité conformes aux données actuelles de la science et de la réglementation en vigueur, recèle un risque de complication.

Les complications de la coloscopie sont très rares, moins de 0,1 %:

-La perforation de la paroi intestinale, peut dans certains cas nécessiter une hospitalisation, voire une opération.

-L'hémorragie peut exceptionnellement nécessiter une hospitalisation voire une intervention chirurgicale ou une transfusion. Cette complication peut survenir lors de l'ablation d'un polype. Toutes les précautions sont bien sûr prises pour qu'une telle complication ne survienne pas. Si toutefois vous refusez qu'un polype soit ôté, veuillez en aviser le gastro-entérologue avant la réalisation de l'examen.

-D'autres complications sont possibles mais restent exceptionnelles, telles que les troubles cardio-vasculaires et respiratoires, les infections. Ces complications peuvent être favorisées par vos antécédents médico-chirurgicaux ou par la prise de certains médicaments. C'est pourquoi il vous est demandé de répondre précisément au questionnaire remis en annexe.

A noter que pour votre sécurité, les appareils endoscopiques sont désinfectés rigoureusement et rendus stériles entre chaque examen selon une procédure validée par les autorités compétentes en matière de santé publique.

Attention aux contraceptifs oraux, dont l'efficacité n'est pas assurée à 100% lors d'une préparation pour coloscopie, le jour de la procédure mais aussi les quelques jours qui suivent.

Toutes les complications apparaissent le plus souvent lors de l'endoscopie; mais, elles peuvent survenir également dans les jours qui suivent l'examen: douleurs, pertes de sang par l'anus, etc... Dans ce cas, veuillez en aviser votre médecin traitant, ou nous contacter directement: 081/600600 , ou 0495/529869 ; si vous ne pouvez pas me joindre, veuillez vous rendre en salle d'urgence de la clinique St-Luc à Bouge ( tél. 081/209100 ).

Si vous souffrez d'une insuffisance cardiaque grave, ou d'insuffisance rénale, nous devons vous voir au préalable en consultation. En outre, si vous souhaitez nous parler au préalable, nous sommes disposés à vous voir en consultation avant la date de l'examen.

#### Quelques renseignements complémentaires.

-Voici les adresses des cabinets de Saint-Servais et de Gembloux:

**SAINT-SERVAIS** (Examen le *Mercredi après-midi et Lundi*) : 98, Chaussée de Waterloo; parking privé commun avec l'agence Belfius, aisément accessible, dans la rue Jean Chalon ; y accéder via la rue de Gembloux, car la rue Chalon , située entre la rue de Gembloux et la Chaussée de Waterloo, est à sens unique.

CODE 1033 pour ouvrir la barrière du parking.

En sortant du parking, la barrière s'ouvre automatiquement

**GEMBOUX** (Examen les *Judi et vendredi* : 6, Rue des Fabriques, au Cabinet Médical Pégase (plans ci-dessous)

-En cas de problème lors de la préparation, vous pouvez contacter la secrétaire en formant le 081/600600 durant les heures de bureau.

**-Veuillez vous munir de 4 vignettes de mutuelle, de votre carte d'identité et d'une somme de 150 €**, même si le coût de la consultation est généralement moindre. Cette somme recouvre les frais de neuroleptanalgie, de désinfection des endoscopes, et du petit matériel classiquement utilisé (stérilisation de pinces à biopsies, matériel de polypectomie, etc...). Prévoyez la somme de 30 € supplémentaires si une endoscopie de l'estomac est réalisée dans le même temps anesthésique.

Si vous avez une ASSURANCE COMPLEMENTAIRE, veuillez m'en faire part lors de l'examen, en me remettant les documents qui doivent être complétés le jour de l'exame.

Si vous avez une DKV, veuillez demander à votre gastro-entérologue un reçu détaillé et aussi une prescription pour le Plenvu, pris en charge par la DKV.

Le gastro-entérologue vous verra en consultation avant l'endoscopie, pour reprendre les principales informations reprises ci-dessus et pour répondre à toutes les questions que vous vous posez.

- Vous avez la possibilité de prendre rendez-vous en consultation au préalable, si vous ne souhaitez pas subir directement cet examen ou si votre médecin souhaite cette consultation.

- Vous trouverez ci-joint le questionnaire relatif à votre état de santé, que nous vous demandons de compléter et de signer avant de nous le remettre.

- Ne soyez pas effrayés par toutes ces recommandations et l'énumération des complications... Ceci est réalisé à des fins médico-légales, dans le cadre du consentement éclairé du patient.

Bien cordialement, et courage pour la préparation...

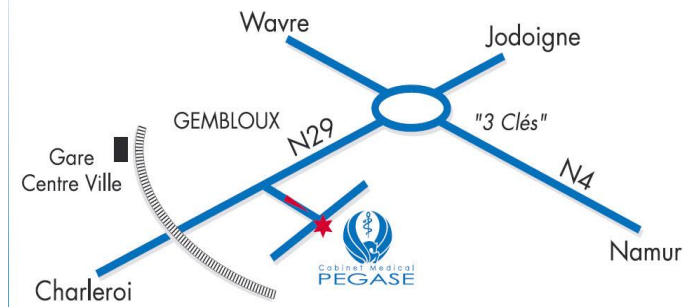
**Pour les patients chez qui un examen coloscopique a déjà été réalisé antérieurement, il est instamment demandé de bien vérifier la date de contrôle coloscopique proposé, afin de ne pas réaliser trop tôt un contrôle coloscopique.**

Docteur A. Bourgeois.

Adapté des fiches d'information au patient de la Société Nationale Française de Gastro-Entérologie. Vous pouvez trouver des renseignements complémentaires sur les activités gastro-entérologiques en formant :

## Plans d'accès

### Consultations au Cabinet Médical Pégase



### Cabinet de Saint-Servais/Namur

*Chaussée de Waterloo, 98  
5002 Saint-Servais*



**PLAN D'ACCÈS PARKING PRIVÉ**

## **INFORMATION COVID-19 !!!**

Durant cette période de pandémie, nous sommes contraints de vous accueillir **sous certaines conditions pour le bien-être et la sécurité de tous**, au sein de nos deux Cabinets :

1° Nous vous demanderons de **NE PAS VOUS PRESENTER AU CABINET** et de nous prévenir, ainsi que votre médecin traitant, **si vous présentez les symptômes suivants (ou tout autre symptôme lié au Covid-19)** :

- Difficultés respiratoires (toux sèche et persistante, maux de gorge, essoufflement,...)
- Perte soudaine de goût/odorat
- Fièvre
- Maux de tête

--> Dans ce cas, nous reporterons ensemble votre rendez-vous à une date ultérieure.

2° Nous vous demanderons de venir à votre rendez-vous munis d'un **masque** (masque en tissu OK) qui couvre le nez et la bouche. Ne portez pas de gants ! Nous mettrons à votre disposition du gel hydro alcoolique dès votre entrée dans la salle d'attente.

3° La personne qui vous accompagne à votre examen devra **rester dans la voiture** en vous attendant, ou faire l'aller-retour. En effet, nous faisons en sorte d'éviter un maximum de monde dans nos salles d'attente.

Nous vous remercions d'avance pour votre compréhension et votre collaboration.

L'équipe de Pégase.